

## も く じ

1. ビデオキャプチャーカード用ドライバーの  
インストール及び装着 ..... 2
  - ・ドライバーのインストール手順..... 2
  - ・ビデオキャプチャーカードの装着手順..... 8
  
2. ビデオキャプチャーカードの設定  
..... 11
  
3. Esprayer single Ver.1.1.1 のインストール手順  
..... 15

# 1. ビデオキャプチャカード用

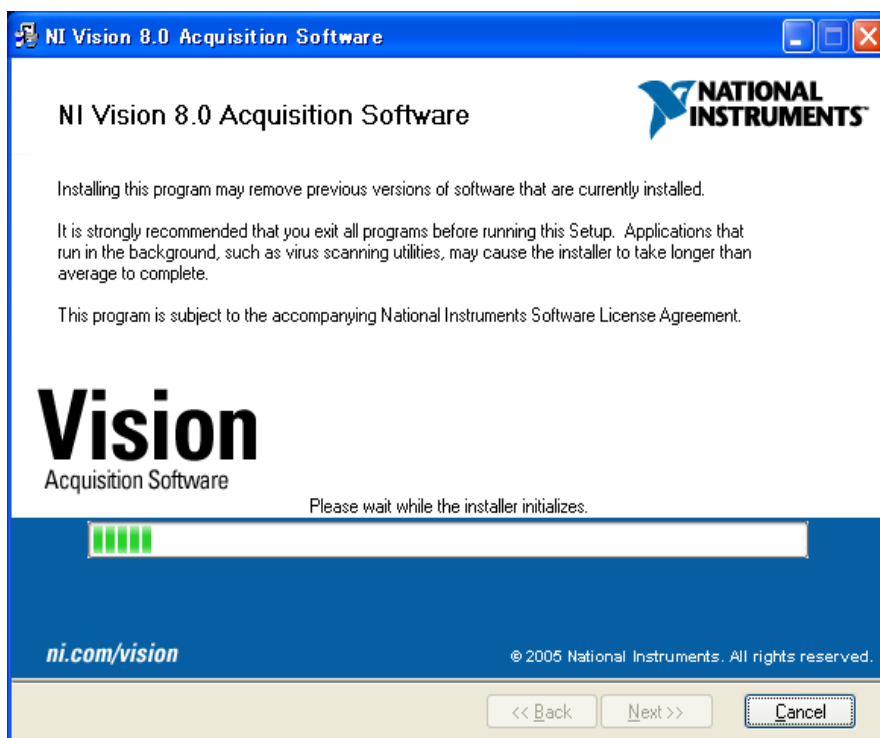
## ドライバーのインストール及び装着

はじめにビデオキャプチャカード用ドライバー「NI Vision Acquisition Software」のインストールの手順です。

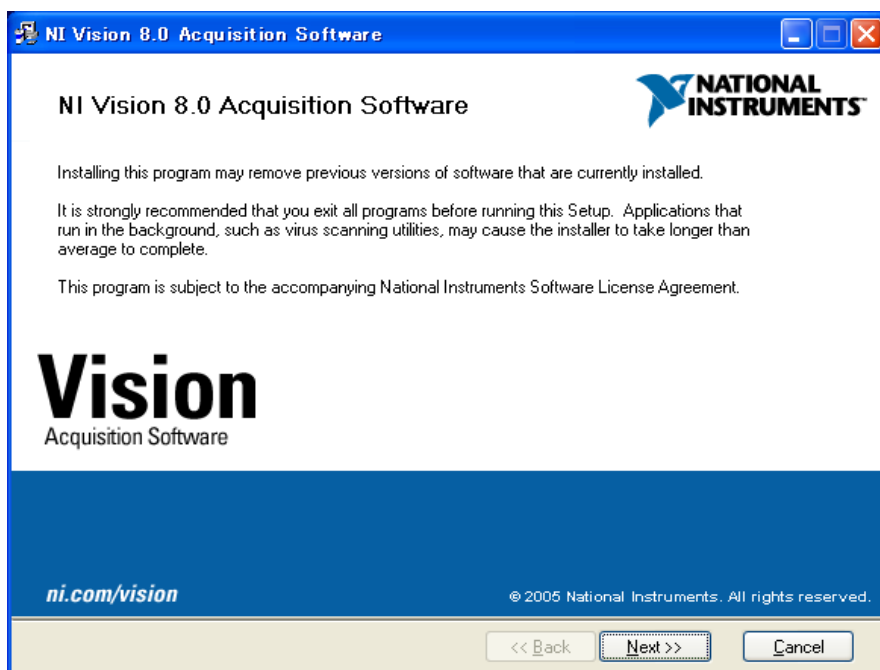
- 1) 「NI Vision Acquisition Software」のCD-ROMをコンピュータのCDドライブにセットします。
- 2) 下図のウィンドウが開きます。ウィンドウの中の「Install NI Vision8.0 Acquisition Software」をクリックをします。



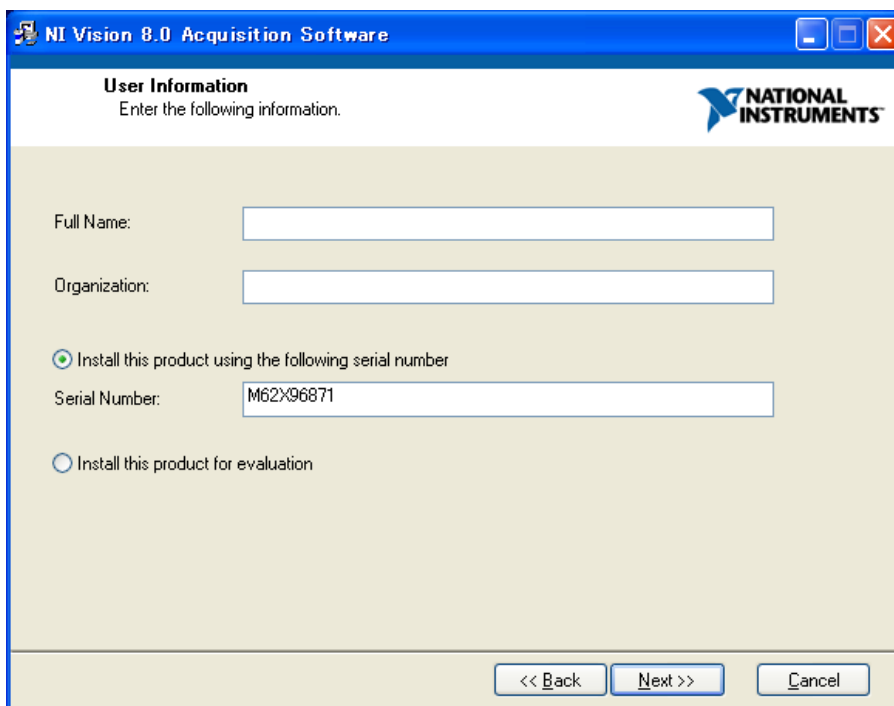
3) ソフトの初期化中なので、しばらくお待ち下さい。



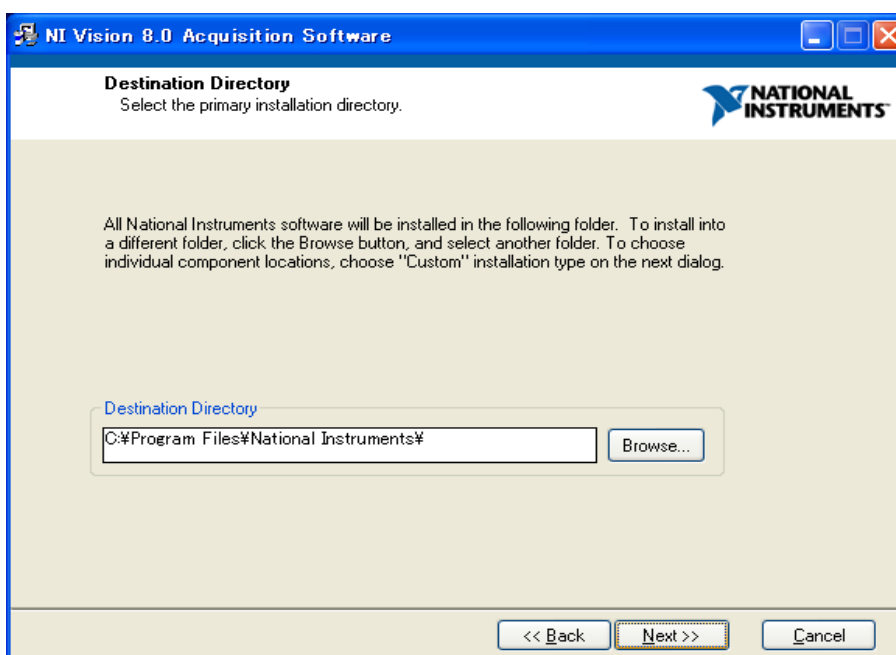
4) 初期化終了後は、ウィンドウが下記の内容になりますので「Next>>」をクリックして下さい。



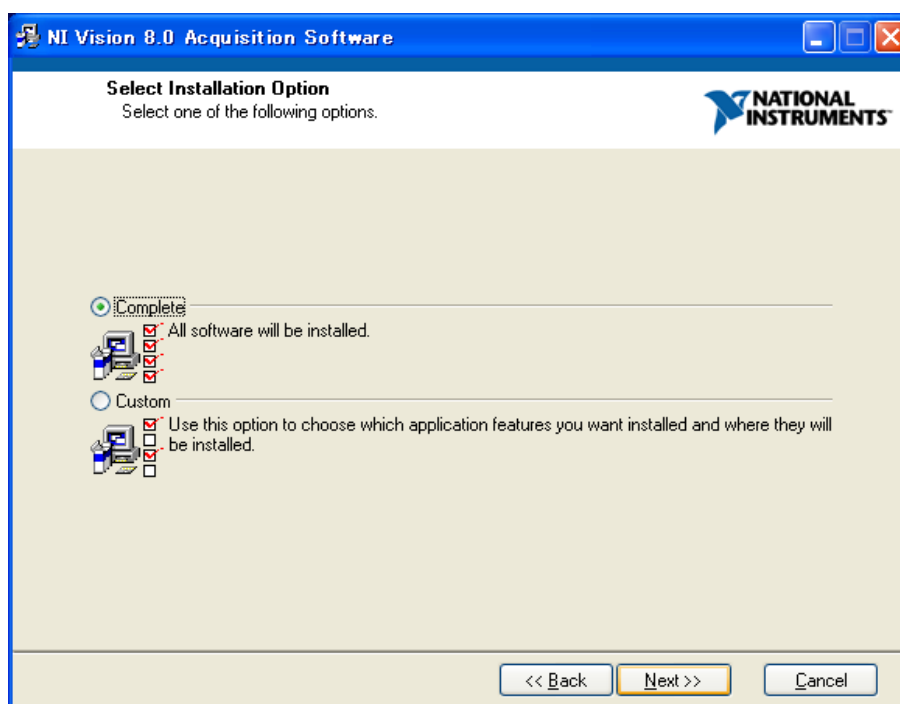
- 5) Install this product using the following serial number に「NI Vision Acquisition Software」の CD-ROM の serial number を入力し、「Next>>」をクリックして下さい。



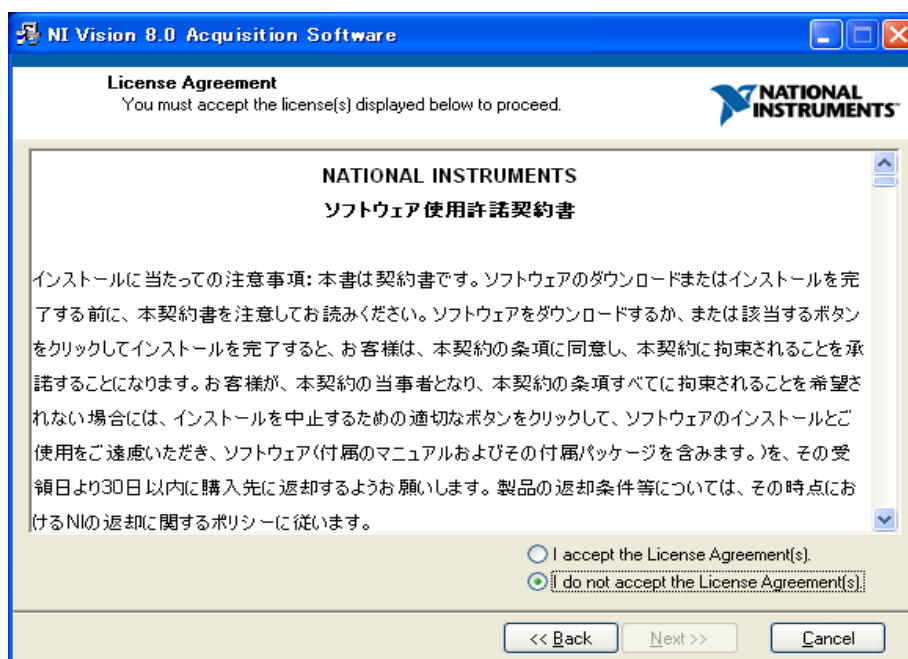
- 6) デフォルトの設定を変更せずに「Next>>」をクリックして下さい。



7) デフォルトの設定を変更せずに「Next>>」をクリックして下さい。



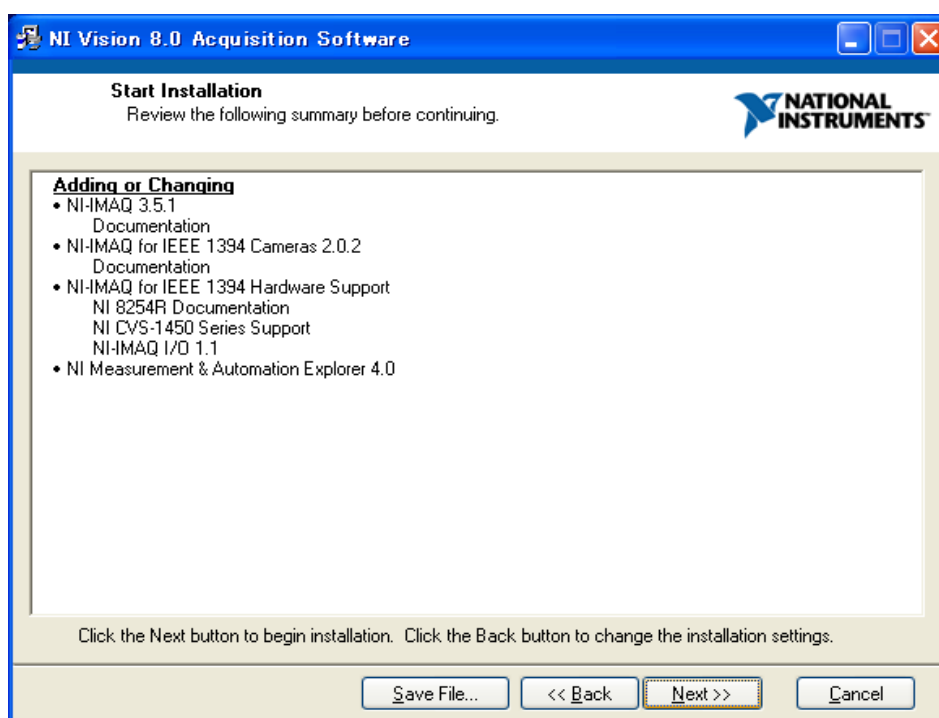
8) 「I accept the License Agreement(s).」を選択して下さい。



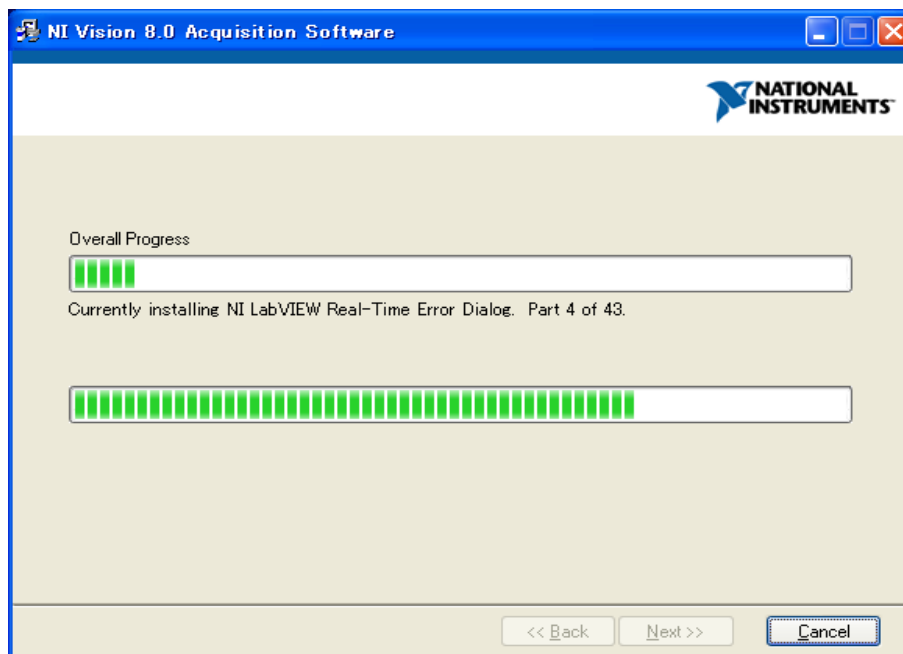
9) I accept the License Agreement (s).を選択したら、「Next>>」をクリックして下さい。



10) 「Next>>」をクリックして下さい。



- 1 1) NI Vision Acquisition Software のインストールが開始されますので、終了するまでお待ち下さい。



- 1 2) 以上で NI Vision Acquisition Software のインストールが終了しましたので、「Finish」をクリックしてウィンドウを閉じて下さい。



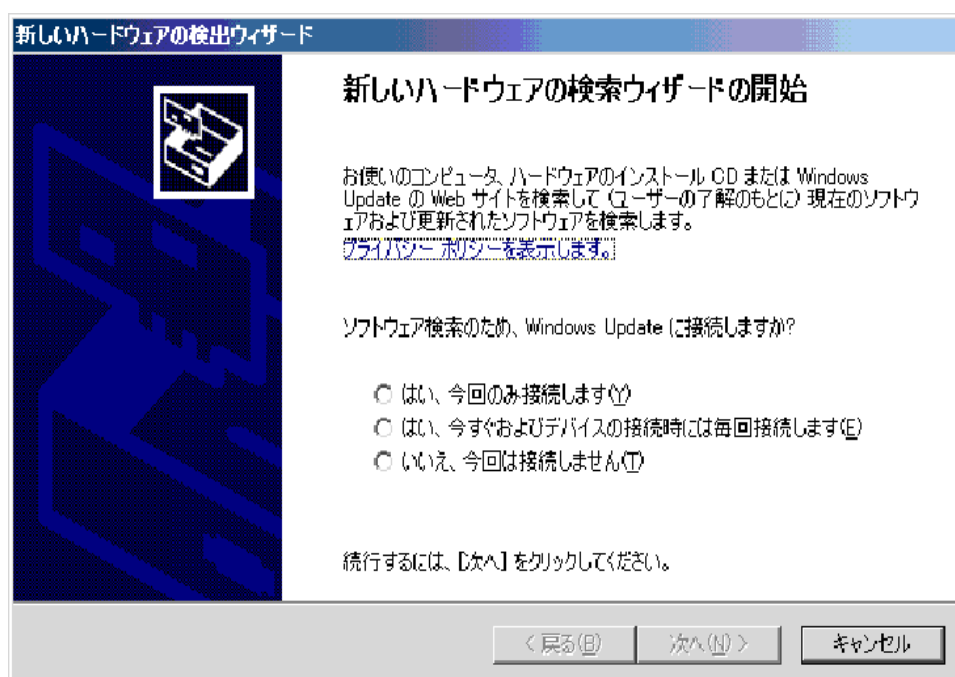
続いてビデオキャプチャーカードをコンピュータに装着する手順です。

13) コンピュータの電源を落として、ビデオキャプチャーカード (PCI-1405) を PCI スロット (拡張ボード) にセットしてください。

※詳しくはお手持ちのコンピュータガイドをご参照ください。

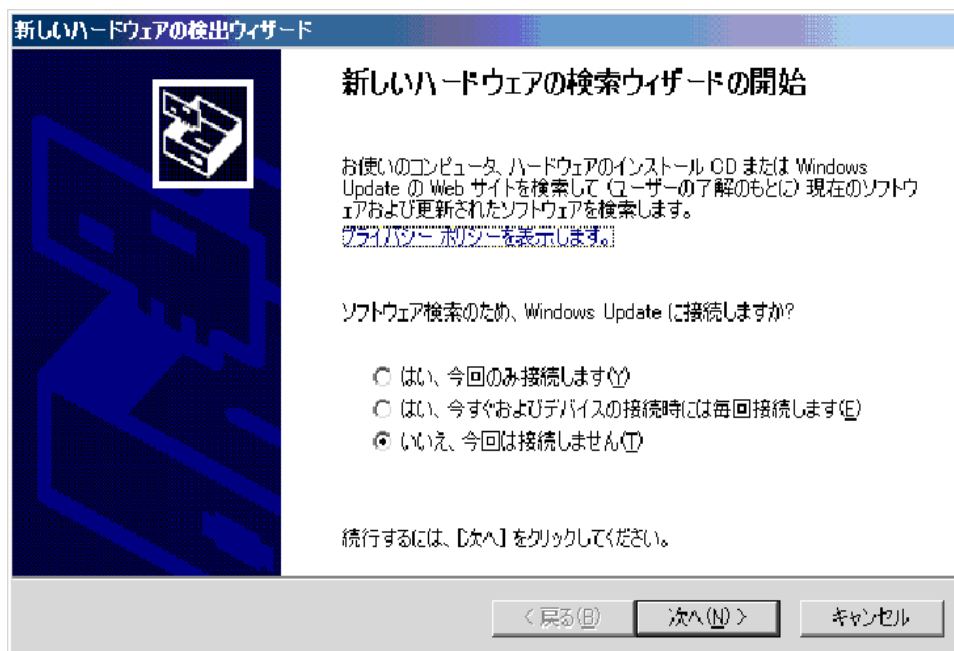
BNC ケーブル (黒色) で本体裏 BNC コネクタと、コンピュータ側 (差し込み口はコンピュータの説明書をご参照下さい。) を接続させてください。

コンピュータを起動させると新しいハードウェアの検索ウィザードが起動します。

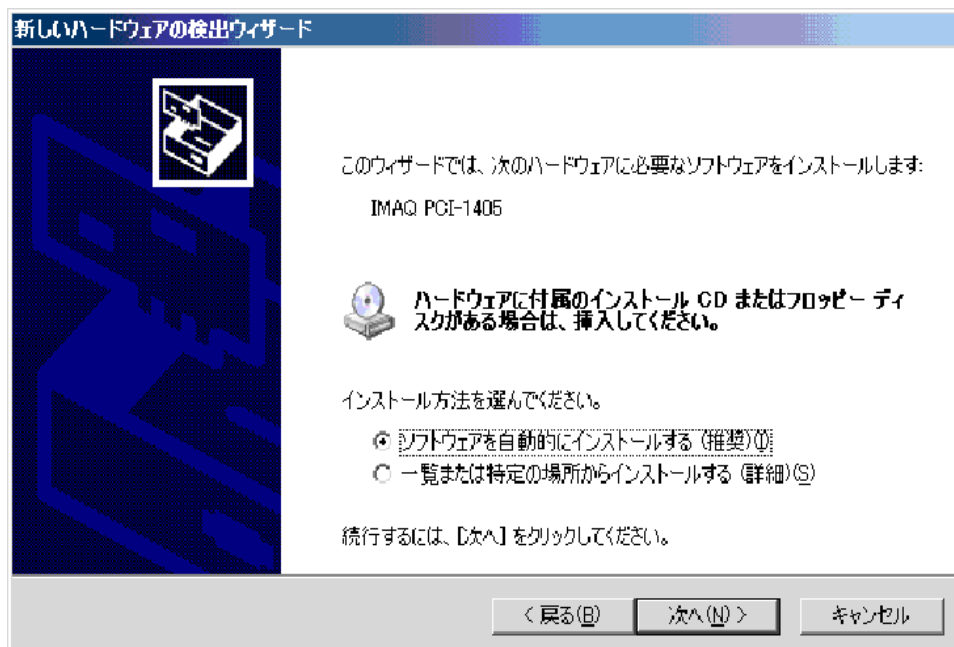




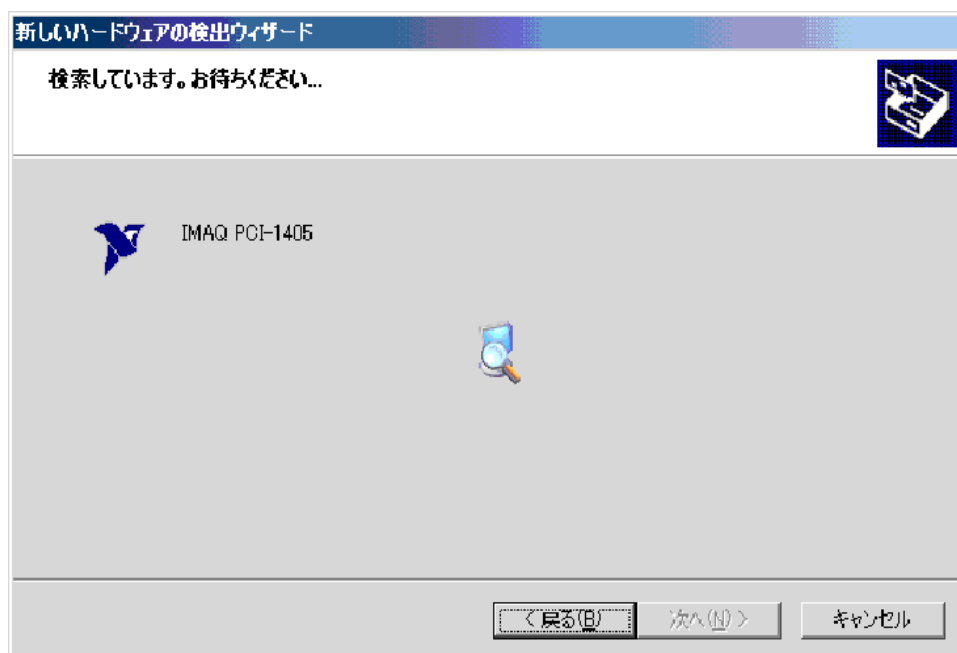
14) 「いいえ、今回は接続しません (I)」を選択して、「次へ (N) >」をクリックして下さい。



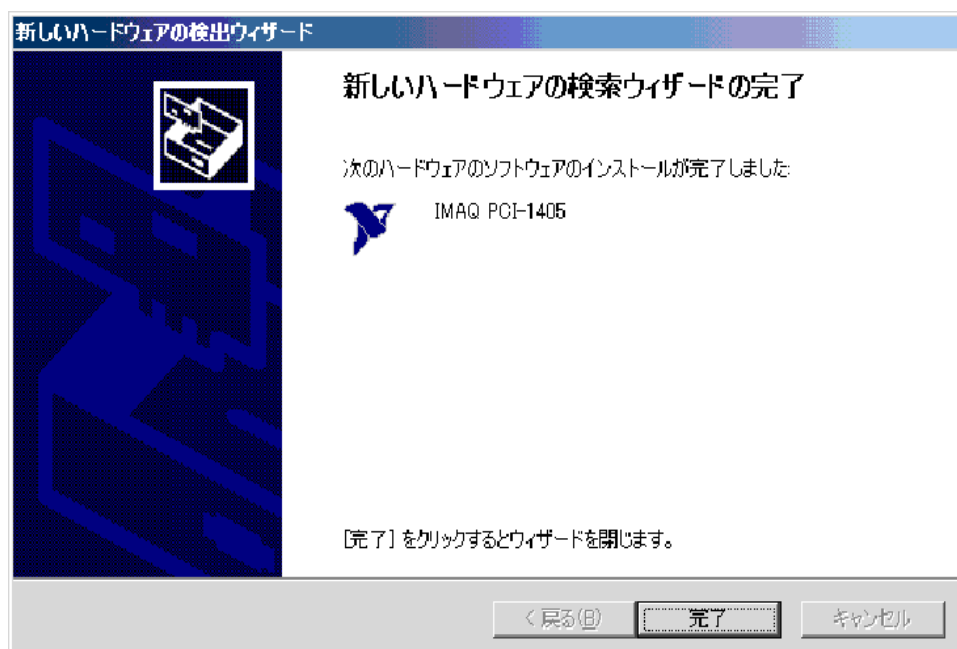
15) ビデオキャプチャカードが PC に装着されていれば、「IMAQ PCI-1405」が検出されます。「ソフトウェアを自動的にインストールする (推奨) (I)」を選択して、「次へ (N) >」をクリックして下さい。



16) 処理が終了するまで、お待ち下さい。



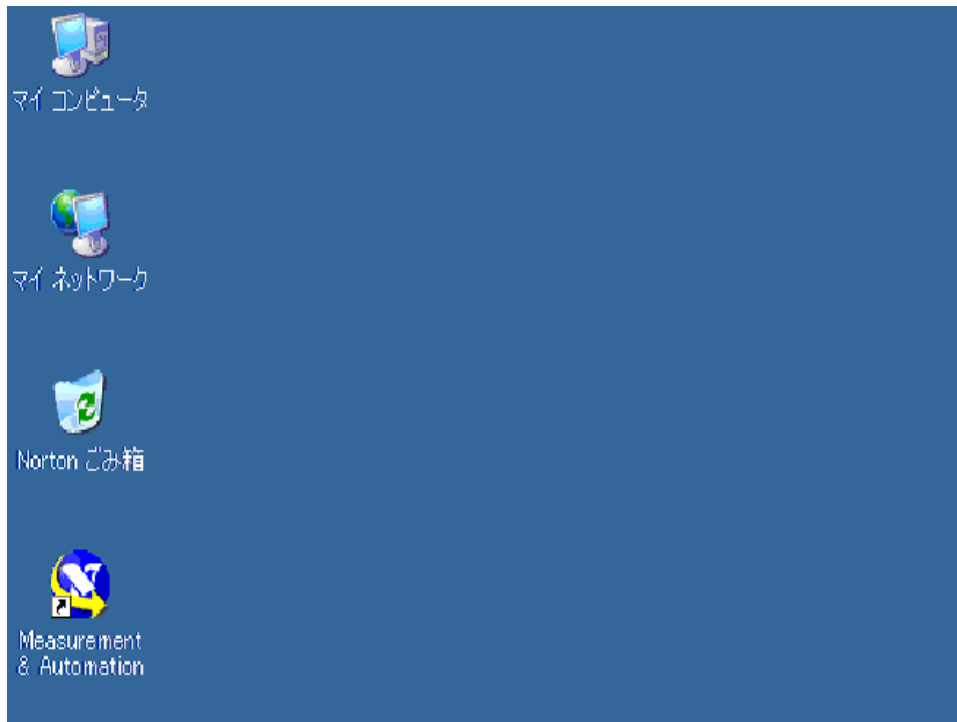
17) 以上で画像ボード(PCI-1405)のドライバーのインストールは終了です。「完了」のボタンをクリックして終了して下さい。



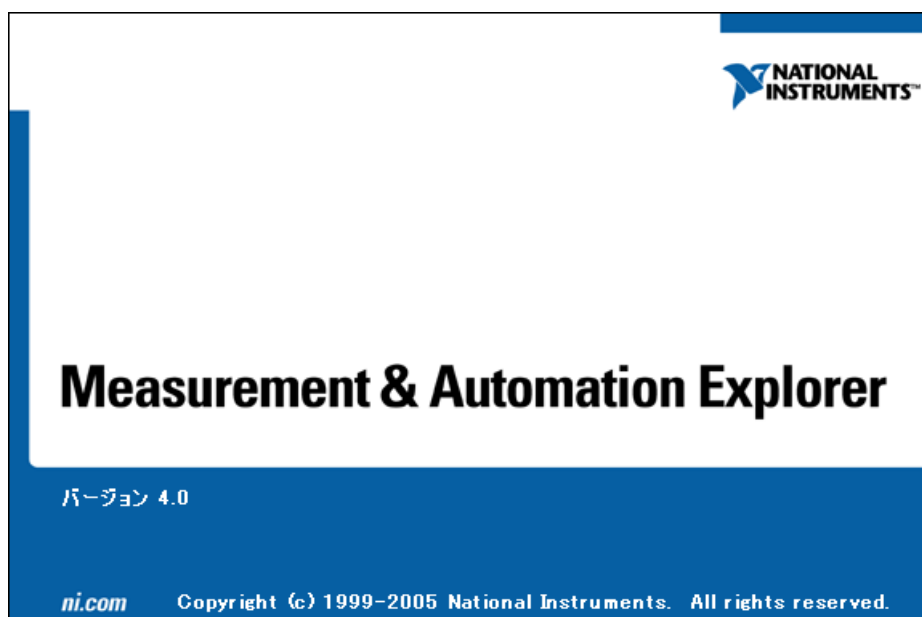
## 2. ビデオキャプチャーカードの設定

ビデオキャプチャーカードの設定手順です。

- 1) 装置本体の電源を入れます。
- 2) コンピューターのデスクトップ上にある「Measurement & Automation」というアイコンをダブルクリックします。



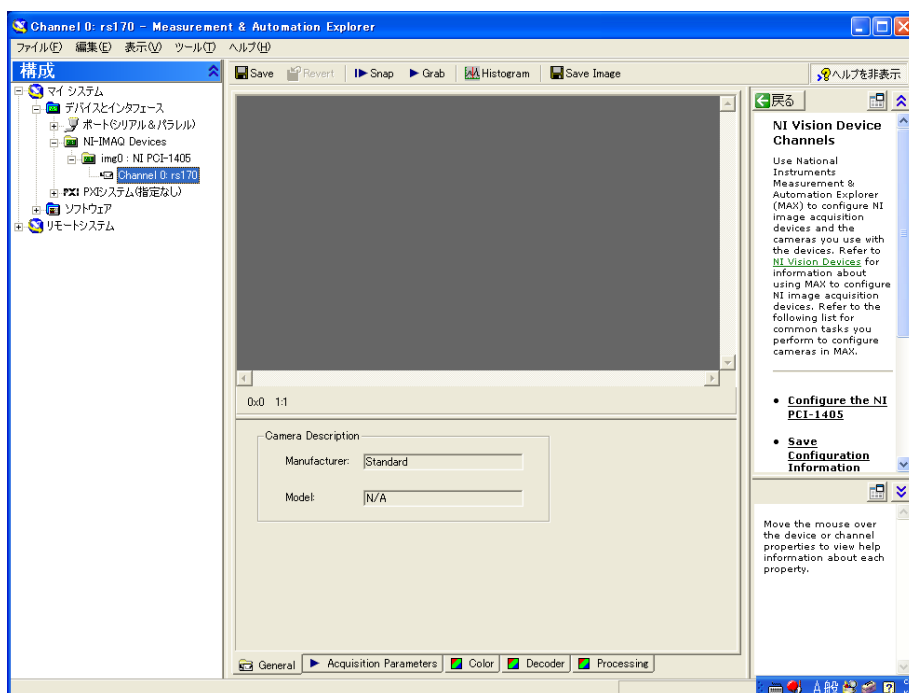
3) Measurement & Automation Explorer が起動します。



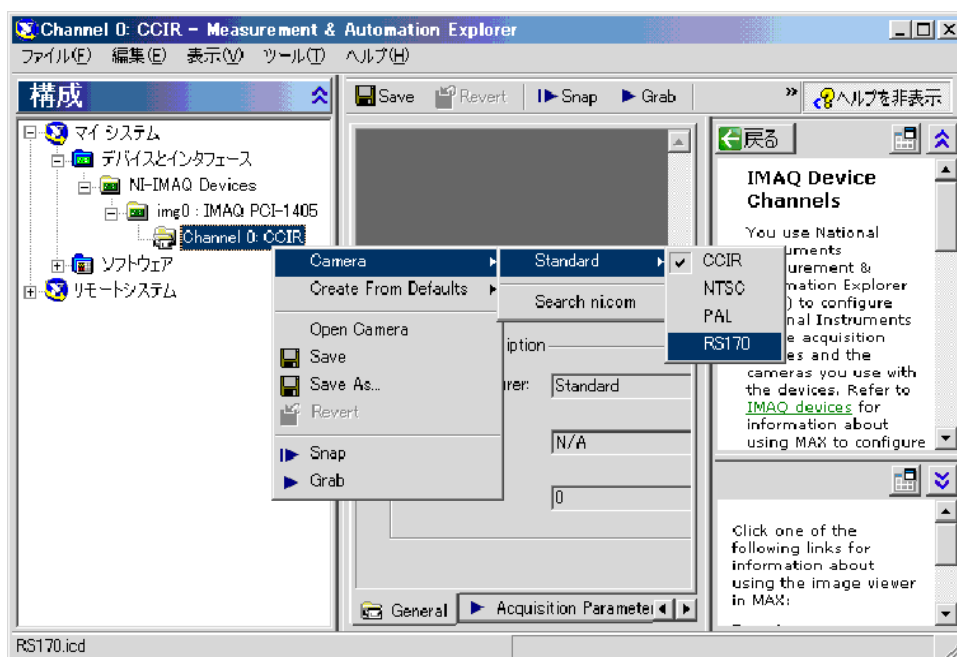
4) マイシステム—Measurement & Automation Explorer というタイトルのウィンドウが表示されます。



- 5) ウィンドウの左側にツリー構図が表示されているので、その中のマイシステム→デバイスとインターフェイス→NI-IMAQ Devices→img0 : IMAQ PCI-1405→Channel 0: CCIR の順に選択していきます。

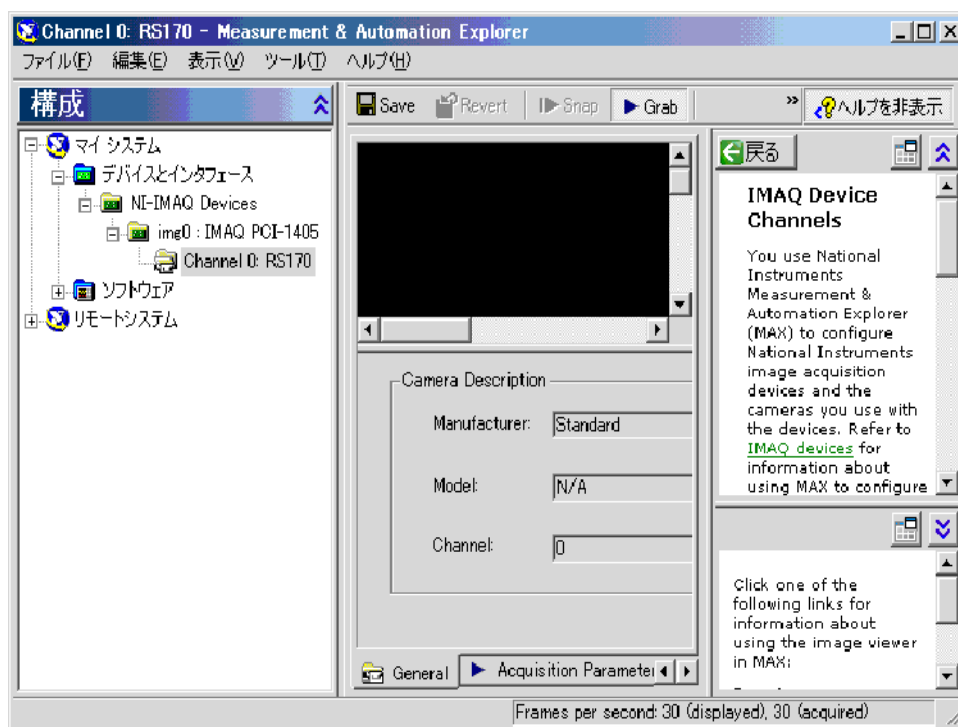


- 6) Channel 0: CCIR を右クリックして Camera→Standard→RS170 の順に選択していきます。



7) 右側の「Snap」または「Grab」をクリックしてカメラからの画像が表示されるか確認して下さい。

カメラの画像が表示されているのを確認できましたら、Measurement & Automation Explorer を閉じて下さい。



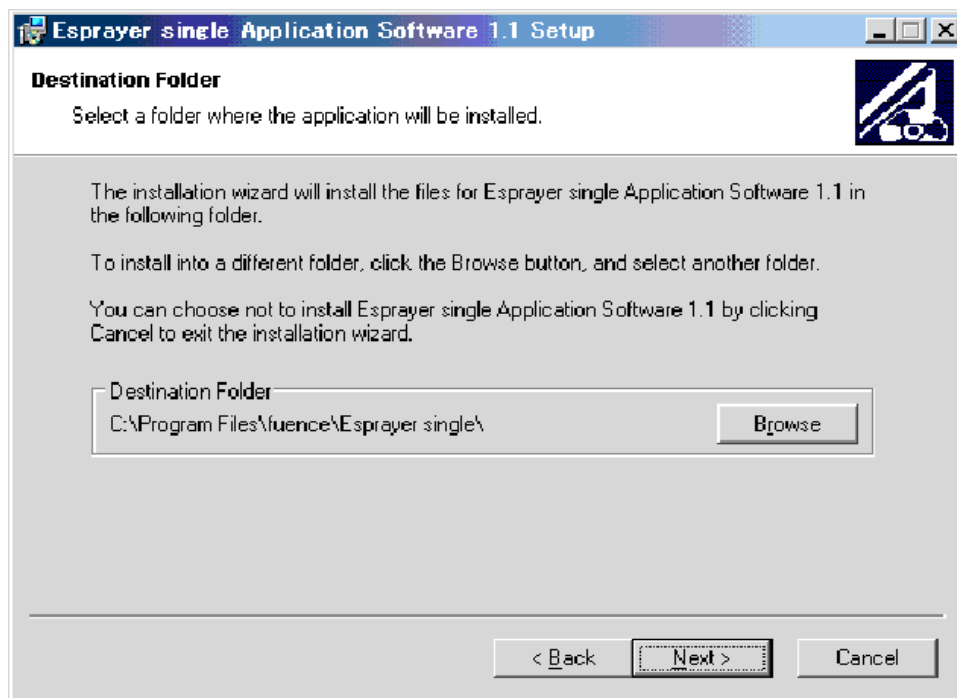
### 3. Esprayer single Ver1.1 の インストール

Esprayer single Ver1.1 のインストール手順です。

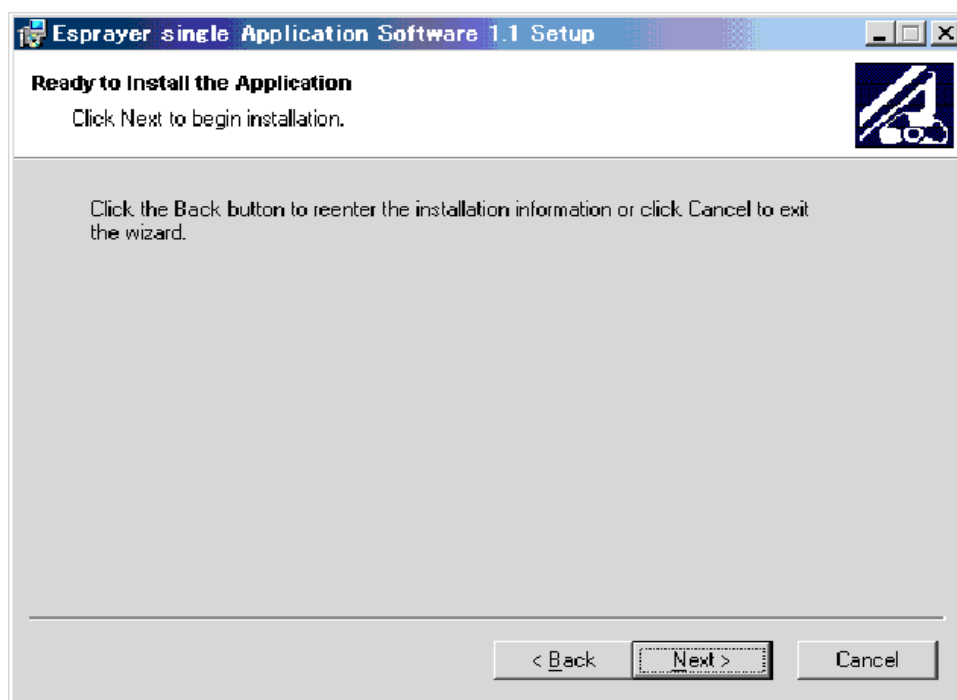
- 1) 「Esprayer single Ver1.1.」のCD-ROMをパソコンのCDドライブにセットします。
- 2) Installer フォルダの中のパソコンのアイコン側の setup. を起動して下さい。  
下図のウィンドウが表示されたら、「Next>」をクリックして下さい。



3) デフォルトの設定を変更せず、「Next>」をクリックして下さい。

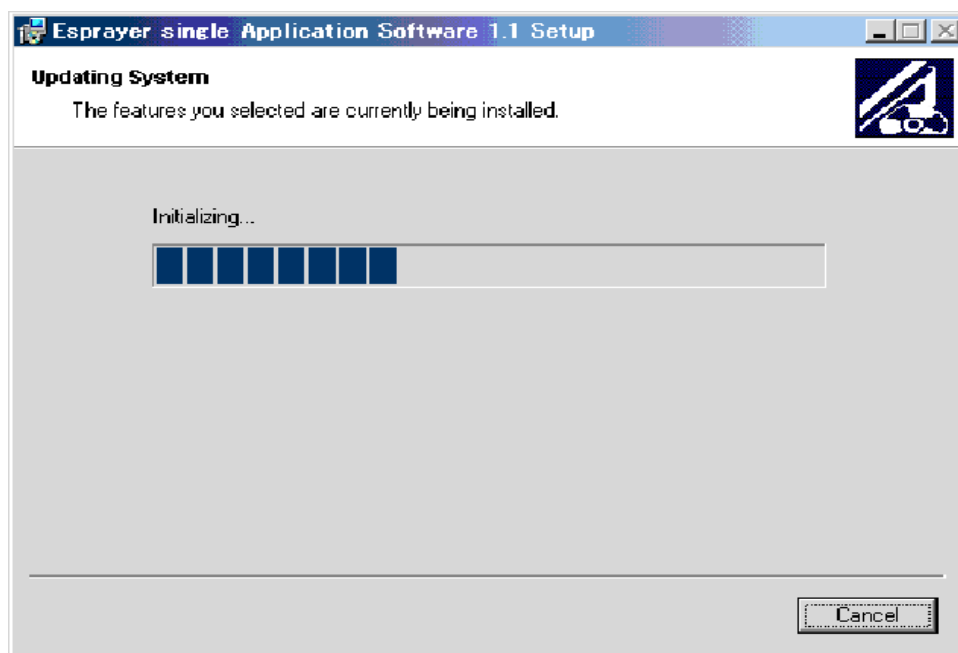


4) 「Next>」をクリックして下さい。

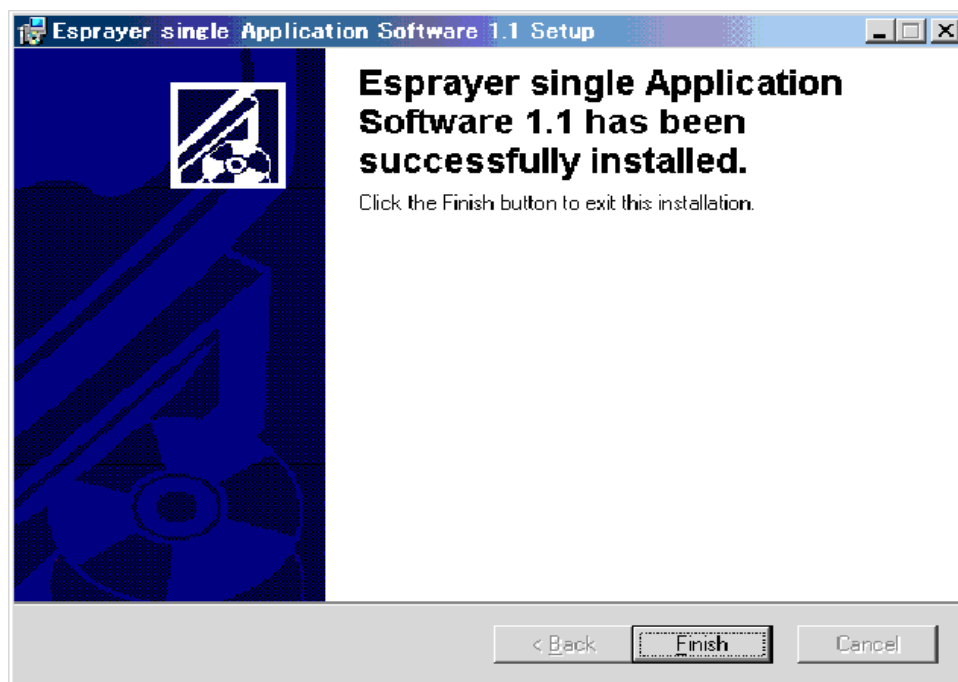




5) インストールを開始しました。終了するまでウィンドウをこのままにしてください。



6) Esprayer single Ver.1.1.1 のインストールが終了しました。「Finish」をクリックしてウィンドウを閉じてください。



## 株式会社フューエンス

本 社 〒150-0012 東京都渋谷区広尾 1-11-2 AIOS 広尾ビル 703  
TEL : 03-5792-5415 FAX : 03-579-5416

和光連絡事務所 〒351-0198 埼玉県和光市広沢 2-1 理化学研究所 研究交流棟 W207  
TEL : 048-462-1138 FAX : 048-462-1169

ES1000-I-010